

提早规划我的事业

我该怎么提升
受雇能力？

我的收入
能否应付基本
生活需求？

我要怎么规划
自己的事业？



让我一一
为您解答！



让人生旅途更美好

无论您正处于人生哪个阶段 — 准备结婚生子组织家庭，家中有年老父母要照顾，盘算着转换跑道开始新工作，或已到了退休享福的黄金岁月 — 只要好好认识并善加利用种种适当的支持与援助，您人生的每一步都能走得更踏实顺畅。

人民协会出版的这一系列小册子，详列政府在医疗保健、住屋、终身学习与生计等民生课题上所制定的政策与计划；让您既有个广泛全面的认识，同时也能掌握便捷简易的技巧，才能更从容自信地开启人生下个阶段，迎接种种无法预知的挑战，同时不断发掘适当机会，推动自己跨步前进。

这系列小册子共有三本，分别是：

照顾我的家庭
提早规划我的事业
关爱年长者

可上我们的人协网站 www.pa.gov.sg/akk!
下载最新版本的《问问咖啡友!》小册子



问问咖啡友!

邻里街坊有谁不认识阿健和他的一群咖啡友？这群咖啡友总是笑容满面，逢人就热情问好，亲切地聊起来，很容易就与大家打成一片。阿健总能随时带给大家最新信息；任何人需要帮忙，找他准没错！他非常靠谱，还是个“万事通”，对所有“好康”、窍门、联系，了如指掌，总能提供实用的知识和建议，帮助您开启人生的各个里程碑。他甚至能对政府的各项惠民政策提供快捷简易的解说，让您一目了然！



阿健其实也和大家一样，生活并非一帆风顺，命运有起有落。但是经验告诉他，我们的社会并不缺乏援助，就像与他肝胆相照的一群咖啡友一样，随时愿意伸出手扶他一把。只需要知道上哪里求助，向谁求助。所以，什么时候需要援助与支持，请别犹豫，找阿健和他的咖啡友帮您解决问题吧！

工作与生活，一步一脚印

1 探索您的就业选项

Pg 4-6

- 技能创前程
- 技能框架
- 职业起步计划

2 求职路上，助您一臂之力

Pg 7-8

- 职业前程配对
- 职业配对服务
- “新心相连”就业与技能计划合作伙伴

3 管理好您的财务

Pg 9-13

- 让公积金制度帮您储蓄
- 渐进式薪金模式
- 就业优惠车资卡

4 开创事业新天地

Pg 14-16

- 职业转型计划
- 职业重启计划
- “新心相连”中途转业人士见习计划

5 提升技能，与时俱进

Pg 17-21

- 技能培训补助
- 技能创前程中年转业援助配套
- 技能进修奖

6 支持中小企业及本地企业

Pg 22-25

- GoBusiness 门户网站
- 企业发展计划
- 渐进式加薪补贴计划

7 税务扣除

Pg 26-28

- 父母/合法子女/配偶估税扣税额
- 在职母亲子女估税扣税额
- 公积金现金填补估税扣税额



探索您的就业选项

Pg 4 - 6



这个部分列出您在探索就业选项时可寻求的支援：

- 技能创前程
- 技能框架
- 职业起步计划

准备就绪，跨入职场

了解需求，认清选项



除了学校里提供的职业咨询与辅导，市面上其实还有不少其他项目和计划，帮助我和同学们了解就业市场，做出明智的选择。

技能创前程 (SkillsFuture): 强化教育与职业辅导

- 透过系统化的综合体系，帮助学生和成年人掌握必要知识、技能、价值观，以便作出更好的升学和就业选择。

技能框架 (Skills Framework)

- 学生可善用技能框架：
 1. 确定所要选修的科系。
 2. 充分了解职业选项后才申请工作。
 3. 为应征和面试做好充分准备。

技能创前程：强化实习计划 (SkillsFuture: Enhanced Internships)

- 与业界伙伴合作，为工艺教育学院和理工学院学生提供具实质意义的实习机会，让学生为踏入职场做准备。

技能创前程工读课程 (SkillsFuture Work-Study Programmes)

- 提供可考取专业文凭、学士学位或研究生学位的工读机会，课程由新加坡精深技能发展局所委任的高等教育机构及私人业者或业界开办。

精深局: 6785 5785 

www.skillsfuture.gov.sg/workstudy 

www.skillsfuture.gov.sg/skills-framework

www.skillsfuture.gov.sg/enhancedinternships

职业起步计划 (Career Starter Programme)

- 为工教院和理工学院应届毕业生提供更有针对性的支持，在他们求职过程中提供适当引导。
- 学生会受到一份职业起步配套资源指南，可参加互动工作坊磨练求职策略与技巧，还可获得个人化的职业辅导。

劳发局: 6883 5885 
www.wsg.gov.sg 

国际化人才培育计划 (Global Ready Talent Programme)

- 为高等教育学府学生及年轻国人提供本地以及到东南亚、中国和印度等区域国家的海外工作与实习机会，协助新加坡年轻人在国际舞台上发光。
- 支持本地企业拓展海内外业务。

企发局: 6898 1800 
www.beglobalready.gov.sg 

新加坡协助残障者自立局实习计划 (SG Enable Internship Programme)

- 为目前在大学和理工学院等大专学府就读的残障学生提供职场实习机会。

新加坡协助残障者自立局: 1800 858 5885 
<http://employment.sgenable.sg> 



求职路上，助您一臂之力

Pg 7 - 8

我们做好准备要找工作了。应该从哪里开始呢？

这个部分教您如何利用这些平台开启您的求职之旅：

- 职业前程配对
- 职业配对服务
- “新心相连”就业与技能计划合作伙伴



开启您的职业生涯

求职路上, 助您一臂之力



我做好准备要找工作了。
应该从哪里开始呢?

现在有了这些网络平台, 要找一份
适合自己的工作就容易多了!



职业前程配对网站 (MyCareersFuture)

- 这个网站可帮助本地求职者查找技能需求与自己的能力相匹配的工作。

劳发局: 6883 5885

www.mycareersfuture.gov.sg

职业配对服务 (Career Matching Services)

如果您正在寻找工作、想要重返职场、考虑转换工作, 或目前就业但希望制定更长远的就业目标。不妨到访下列任何一间职业服务中心, 以获得就业指导和建议:

- 分别设于巴耶利峇、淡滨尼、兀兰的“劳发局职业联系站” (WSG’s Careers Connect @ Paya Lebar, Tampines and Woodlands)。
- e2i 职总就业与职能培训中心属下的职业配对服务 (只限预约)
 - 有兴趣可通过链接报名: <https://go.gov.sg/wsgcc-website>
- 流动职业联系站 (Careers Connect On-the-Go)
- 遍及 24 个组屋区的“新心相连”就业与技能中心 (SGUnited Jobs and Skills Centres)。各个中心的“职业旅程大使” (Career Ambassador) 将为您解说有关“新心相连”就业与技能配套 (SGUnited Jobs and Skills Package) 的更多详情, 并提供建议与小窍门, 帮助您启动求职程序。

劳发局: 6883 5885

www.wsg.gov.sg/career-services

e2i 就业与职能培训中心: 6474 0606

<https://e2i.com.sg/app>

“新心相连”就业与技能计划合作伙伴 (SGUnited Jobs and Skills Placement Partners Initiative)

若您是满 40 岁的本地熟龄员工、或者失业超过六个月的求职者, 或残障人士, 请通过以下链接向德科集团 (Adecco) 寻求就业援助: <https://www.adecco.com.sg/partners/sgujs>

劳发局: 6883 5885

www.wsg.gov.sg/programmes-and-initiatives/sgunited-jobs-and-skills-placement-partners-initiative.html

管理好您的财务

Pg 9-13



这个部分与您分享如何更好地管理好您的财务：

- 让公积金制度帮您储蓄
- 渐进式薪金模式
- 就业优惠车资卡

平衡收支、规划财务

未雨绸缪、健康无恙、退休无忧

让公积金制度帮您储蓄

公积金是什么？

公积金是新加坡社会安全网的重要支柱，让新加坡公民和永久居民通过终身入息以及在医疗保健和住屋方面做好妥善的财务规划，保障退休后的生活。

在职成人须缴交多少公积金？

雇主和雇员双方每个月都须缴交公积金，缴交率如下：

雇员年龄	2022年1月1日起生效的公积金缴交率 (月薪 > \$750)		
	雇主缴交率 (工资百分比 %)	雇员缴交率 (工资百分比 %)	总缴交率 (工资百分比 %)
55岁或以下	17	20	37
55岁至60岁	14	14	28
61岁至65岁	10	8.5	18.5
66岁至70岁	8	6	14
71岁或以上	7.5	5	12.5

中央公积金局: 1800 227 1188 

www.cpf.gov.sg 

公积金存款分别存入哪些户头？

户头类别	普通户头	特别户头	保健储蓄户头
利率	年息 2.5% ¹	年息 4% ¹	年息 4% ¹
	<ul style="list-style-type: none"> • 未满 55 岁，可赚取高达 5% 年息 • 满 55 岁之后，可赚取高达 6% 年息 		
用途	可用来购屋、投资或购买保险，亦可充作退休后的养老金	用于养老或投资于退休生活相关的理财产品	住院费与获批准的医疗保险
	<p>我能动用多少公积金存款购买新房产？</p> <p>您购买新房产能动用多少公积金存款取决于几个因素：</p> <ul style="list-style-type: none"> • 所购买的房产类型（新组屋 / 转售组屋 / 私人房产）。 • 购屋贷款方式（向建屋局或者银行贷款）。 • 所购买的房产剩余屋契须足以让用公积金存款购屋的最年轻购屋者住到至少 95 岁。 <p>想了解您可动用多少公积金存款购屋，请扫描下方二维码：</p> 	<p>公积金退休存款填补计划 (CPF Retirement Sum Topping-Up Scheme)</p> <ul style="list-style-type: none"> • 为您和挚爱的家人增加公积金退休存款，使自己和家人能在退休后领取更高的每月入息，或延长领取每月入息的期限。 • 可用现款或公积金存款为自己和家人填补特别户头（未满 55 岁）或退休户头（55 岁或以后），两个户头的填补额顶限分别为“全额存款” (Full Retirement Sum) 和“超额存款” (Enhanced Retirement Sum)。 <p>想知道您能为自己和亲人填补多少现金和转移多少公积金款项，请扫描下方二维码：</p> 	<p>保健储蓄 (MediSave)</p> <ul style="list-style-type: none"> • 用于支付自己与家人的医疗保健开支。 <p>终身健保计划 (MediShield Life)</p> <ul style="list-style-type: none"> • 为庞大的医疗费投保，不论年龄或健康状况。 <p>综合健保计划 (Integrated Shield Plan)</p> <ul style="list-style-type: none"> • 涵盖私人住院费（包括政府医院和私人医院的 A 级和 B1 级病房住院费）的额外保险。 • 以终身健保计划附加向私人保险公司购买的额外私人医疗保险配套。 • 保费可动用保健储蓄存款支付，不过设下顶限，超出顶限的保费，必须用现金支付。 <p>终身护保计划 (CareShield Life)</p> <ul style="list-style-type: none"> • 这是一项重度残障保险计划，受保人一旦重度残障需要长期护理，可领取每月补助金。 <p>“边赚边缴”保健储蓄计划 (Contribute-As-You-Earn)</p> <ul style="list-style-type: none"> • 帮助自雇人士边赚取工资边缴交保健储蓄。 • 2020 年与 2021 年间通过“边赚边缴”计划缴交保健储蓄的自雇人士可获得政府 \$1 对 \$1 保健储蓄填补，以两年 \$600 为顶限。



¹ 利率会在每季检讨

积累更多存款，安享退休生活



退休辅助计划 (Supplementary Retirement Scheme)

- 属自愿性质，旨在鼓励人们超越公积金的现行计划，更主动积极地为退休储蓄。
- 自愿通过这项计划填补退休存款，可获得估税扣税优惠。

国内税务局: 1800 356 8300

www.iras.gov.sg

支持年长员工与低收入员工



为了让年长员工能按自己的意愿继续工作，退休年龄和重新雇佣年龄顶限将逐步调高，到了 2030 年，退休年龄将从现有的 62 岁调高至 65 岁，重新雇佣年龄则从 67 岁调高到 70 岁。

就业补助计划 (Workfare Income Supplement Scheme)

- 为符合条件的员工和自雇人士提供现金补助和额外公积金填补，以鼓励他们继续就业，积累更多公积金存款。

2023 年 1 月 1 日之后，

- 符合条件的雇员每年可获得高达 \$4,200 的补助金，而符合条件的自雇人士每年则可获得高达 \$2,800 的补助金。
- 月入不超过 \$2,500 的员工也能符合申请条件。这比之前的月入 \$2,300 增加了。
- 年龄介于 30 岁至 34 岁的低薪雇员也能受惠。
- 所有残障雇员无论年龄，都可领取最高的补助金。

就业补助计划: 1800 227 1188

www.workfare.gov.sg

渐进式薪金模式 (Progressive Wage Model)

- 通过提升技能和生产力来提高员工薪资。
- 渐进式薪金模式率先在清洁、保安、园景三个行业强制推行，接着进一步扩展到电梯与自动扶梯业，接下来还会在废物处理、食品服务与零售业落实。

人力部: 6438 5122

<https://www.mom.gov.sg/employment-practices/progressive-wage-model>

就业技能计划 (Workfare Skills Support Scheme)

- 为符合条件的低收入员工提供培训津贴，帮助他们提升技能，加强受雇和转行的能力。受惠员工必须至少满 35 岁，总月入不超过 \$2,300。
- 符合条件的低收入员工可获得一笔培训津贴，完成指定培训认证并达到某些条件后，还可另获得一笔“坚持受训奖” (Training Commitment Award)。

就业技能计划: 1800 536 8333 
www.workfare.gov.sg 

就业优惠车资卡 (Workfare Transport Concession (WTC) Card)

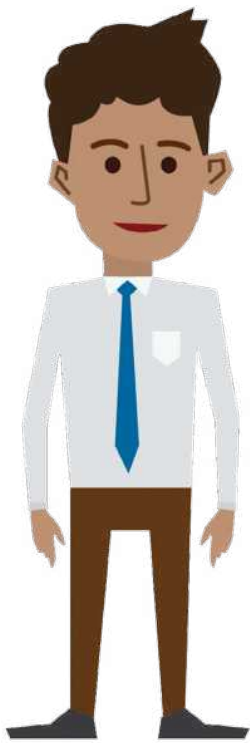
- 年龄介于 35 岁至 60 岁的就业入息补助计划受惠者，可申请就业优惠车资卡，享有高达 25% 成人车资折扣优惠。
- 就业优惠车资卡持有人也可选择购买优惠月票，每月 \$128，可无限次乘搭巴士和地铁。
- 满 60 岁或更年长的就业补助计划受惠者则应该申请“百盛乐龄优惠车资卡” (PAssion Silver Concession Card)，享有更高车资折扣。

通联公司: 1800 225 5663 
www.transitlink.com.sg 



开创事业新天地

Pg 14 - 16



嗨，阿健，可不可以教我们如何发展自己的事业？



当然可以！这个部分将列出那些有助您掌握新技能和发展事业的各项计划：

- 职业转型计划
- 职业重启计划 (Career Restarter)
- “新心相连”中途转业人士见习计划

开创事业新天地

灵活适应不断变化的需求

现有不少支援计划，帮助您适应不断变化的工作需求，开拓更宽广的事业发展前景。学习新技能，保持受雇能力，创建全新事业！



职业转型计划 (Career Conversion Programmes)

如果您正在寻找工作、想要重返职场、考虑转换工作，或目前就业但希望制定更长远的就业目标。不妨到访下列任何一间职业服务中心，以获得就业指导和建议：

• 专业人士转业计划 (Professional Conversion Programmes)

让中途转业的专业人士、经理、执行人员和技师接受业内所认可的新技能培训计划，以便在高增长领域找到新工作。专业人士转业计划可通过三种模式投入新工作：

• 入职培训 (Place-and-Train)

- 先被参与计划的雇主雇用，再为新职务接受培训。

• 实习与培训计划 (Attach-and-Train)

- 与增长行业伙伴合作，为求职者提供就业前景大好的机会，并在受聘前接受相关的培训与实习。

• 重新调配 / 重新设计工作入职培训计划 (Redeployment/Job Redesign Reskilling)

- 万一在现有工作岗位上有被裁退的风险，应接受新技能培训，以便能继续受雇于现任雇主，负责新职务或重新设计的职务。

• 基层员工培训项目 (Rank-and-File Programmes)

让基层岗位员工接受再培训，学习新技能或提升原有技能，以担负全新或进阶职务。

劳发局: 6883 5885 

www.wsg.gov.sg/programmes-and-initiatives/professional-conversion-programmes-individuals.html 

工作试用计划 (Career Trial)

通过短期工作试用计划累积工作经验。试用期间，全职工作每月可领取至少 \$1,500 工资，部分时间工作则是每月 \$750；如继续留任三个月或更长时间，还可获得额外的留任奖励金。

劳发局: 6883 5885 

www.ssg-wsg.gov.sg/individuals/programmes-initiatives.html 

职业重启计划 (Career Restarter)

- 特别设计策划的一套资源，帮助不幸被公司裁退的国人重新振作、另寻出路。
- 这些自助资源内容包括视频、文章、各种援助计划，以及一对一职业辅导。

劳发局: 6883 5885 

<https://go.gov.sg/restarter> 

技能创前程职业转换计划 (SkillsFuture Career Transition Programme)

- 专为中途转业的新加坡公民打造的这项入职培训计划，支持国人掌握行业相关的技能，以提高就业能力，有能力转行投入新领域或新职务。
- 可获得高达 70% 的课程费用补贴。
- 年龄在 40 岁或以上的国人还可获得更高的学费补贴，最高可达课程学费的 90%。
- 需要更多援助的求职者将获得额外的课程学费补贴，最高可达课程学费的 95%。

精深技能发展局: 6785 5785 

<https://www.skillsfuture.gov.sg/sctp> 

“新心相连”中途转业人士见习计划 (SGUnited Mid-Careers Pathways Programme)

- 年长中途转业人士可以到企业见习以扩大专业联系网，以及累积实用而且与该行业相关的专业技能和工作经验。
- 熟龄求职者可获得的培训津贴每月多达 \$3,800，见习期介于 4 到 6 个月。70% 的培训津贴由政府承担。

劳发局: 6883 5885 

<https://www.wsg.gov.sg/programmes-and-initiatives/SGUnitedMidCareerPathways-Trainees.html> 

“新心相连”就业与技能资讯站 (SGUnited Jobs and Skills Info Kiosk)

- 这个网站可让您进一步了解“新心相连”就业与技能配套，让您根据所处的职业发展阶段，查找适合的就业支援与援助。

劳发局: 6883 5885 

<https://www.sgunitedjobsandskills.sg/> 

提升技能，与时俱进

Pg 17 - 21

这个部分向您介绍如何为您目前的工作或新工作提升技能或掌握新技能：

- 技能培训补助
- 技能创前程中年转业援助配套
- 技能进修奖



终身学习，终身受用

提升技能，与时俱进



我要怎么不断学习，来提升自己的受雇能力？

无论您正处在人生的哪个阶段——事业刚起步，或正在考虑中途转业，或是已跨入黄金年华——您都可以找到各种不同资源，帮助您在现有的工作岗位上更上一层楼；或者掌握新技能，开创新事业。



技能培训补助 (SkillsFuture Credit)

- 政府在 2015 年为所有年满 25 岁的新加坡公民发放一笔 \$500 技能培训补助金，不设期限，借此鼓励国人积极主动地持续学习，通过内容多元广泛的技能相关课程，自行规划技能发展和终身学习路径。
- 2020 年，政府再向截至 2020 年 12 月 31 日满 25 岁的新加坡公民补上额外一笔 \$500，支持全民终身持续学习，这笔补助金的有效期至 2025 年 12 月 31 日。

精深局: 6785 5785 

<https://www.skillsfuture.gov.sg/credit> 



技能创前程中年转业援助配套 (SkillsFuture Mid-Career Support Package)

这项配套旨在为四五十岁的本地员工创造更多中途转业的机会，帮助这些熟龄员工提高受雇能力。

• 技能再培训项目 (Reskilling Programmes)

- 延续教育与培训将推出更多职业转行计划 (Career Conversion Programme)、技能创前程职业转换计划 (SkillsFuture Career Transition Programme) 和持续教育与培训中心 (CET Centres)，以及特定行业的正式员工培训计划。

• 额外技能培训补助 (支持中途转业者)

(Additional SkillsFuture Credit (Mid-Career Support))

- 截至 2020 年 12 月 31 日年龄介于 40 岁至 60 岁的所有国人，在 2020 年获得额外技能培训补助金，可用于由政府指定的持续教育与培训中心开办的课程、符合PWM领域培训要求的课程，以及由高等教育学府开办的全面资格认证课程。
- 未使用的补助金将在 2025 年 12 月 31 日后失效。

• 志愿职业顾问 (Volunteer Career Advisors)

- 国人可以向劳动力发展局委任的业界专家寻求支持与职业咨询，以便更了解各自的职业发展路径。

劳发局: 6883 5885 
www.go.gov.sg/vcai-app 

精深局: 6785 5785 
www.skillsfuture.gov.sg 

MySkillsFuture 应用或网站

- 这是为新加坡公民创建的一站式门户网站，提供各种教育或职业选项的相关信息，助您在人生各阶段提升技能与追求更好的职业发展。

精深局: 6785 5785 
www.MySkillsFuture.gov.sg 

技能与培训咨询服务 (Skills and Training Advisory Services)

- 30 至 45 分钟免费的一对一咨询服务，帮助您确认各行各业的技能与培训需求，引导您实现事业抱负、转型或争取升迁发展。

精深局: 6785 5785 
www.go.gov.sg/myskillsfuture-sta 

“技能创前程” 就业培训指导 (SkillsFuture Advice)

- 让您了解职业规划与提升技能的重要性，并厘清政府有哪些举措能支持您提升技能、开拓事业。

精深局: 6785 5785 
www.skillsfuture.gov.sg/advice 

技能专才计划 (SkillsFuture Fellowship Scheme)

- 处于职业生涯中期的获选新加坡公民员工可获得 \$10,000 奖励金，供报读各种教育与培训课程，以期在各自的专业领域中不断精进。

未来技能职业中途加强津贴 (SkillsFuture Mid-Career Enhanced Subsidy)

- 年满 40 岁国人报读由教育部资助、精深局支持的课程，可享有高达 90% 学费津贴。

“技能创前程” 成就奖 (SkillsFuture Qualification Award)

- 提供 \$200 或 \$1,000 奖金，鼓励员工考取 WSQ - Singapore Workforce Skills Qualifications 认证，让他们具备全面的技能，能够胜任自己的工作，追求事业的发展，并探索新的就业机会。
- 这项计划将在2023年1月1日终止。

精深局: 6785 5785 
www.skillsfuture.sg 



数理工读计划 (Digital Work-Learn Scheme)

- 符合条件的全职国民服役人员 (NSFs) 可以在软件开发、云开发和人工智能等领域接受经过认证的培训和教育。

国民服役热线: 1800-367-6767 

<https://www.mindef.gov.sg/web/portal/mindef/news-and-events/latest-releases/article-detail/2022/others/digispec> 

技能进修奖体障者助学金

(SGUnited Jobs and Skills Schemes for Persons with Disabilities (PwDs))

- 共有两项计划可为残障人士提供就业和培训机会:
 - 入职培训 (Place-and-Train): 残障人士会安排配入各个潜在雇主所提供的全职或合约性质的工作岗位上接受培训。期间，雇主可享有政府为残障人士提供的 90% 薪金补贴。
 - 实习与培训计划 (Attach-and-Train): 与行业伙伴合作，让残障人士受雇后接受系统化的在职训练，期间可获得政府提供的补贴。

新加坡协助残障者自立局: 1800 8585 885 

www.employment.sgenable.sg/employers/open-door-programme 



想了解为残障人士提供的各种支援，
请查阅 <https://www.enablingguide.sg/im-looking-for-disability-support/introduction> 或发送电邮至 employment@sgenable.sg

支持中小企业及本地企业 Pg 22 - 25



进一步了解政府为支持我国中小企业和大型企业提升业务能力而制定的各项计划：

- GoBusiness 门户网站
- 企业发展计划
- 渐进式加薪补贴计划

支持中小企业及本地企业

中小企业中心 (SME Centres)

- 新加坡全岛各区共有 5 所主要的中小企业中心与 6 家规模较小的卫星中心，让商家与业者直接向经验丰富的商业顾问取经，免费获得咨询与建议，也有机会了解现有的各种援助计划、培训工作坊，或小组提升项目。

企发局: 6898 1800 
www.enterprisesg.gov.sg 

GoBusiness 门户网站

- 协助商家与业者接上各种政府电子服务和数码资源的一站式门户网站，商家业者可在这个平台上注册公司、申请营业执照、申请各种津贴，寻求个人化援助，以及借助电子顾问服务征询业务相关建议等等。

www.gobusiness.gov.sg 

重新设计工作 (Job Redesign)

- 公司可以借助特定领域的解决方案，改善商业营运方式与整体业绩表现。
- 员工可接受再培训，学习新技能，担当更高层级职能。

劳发局: 6883 5885 
www.ssg-wsg.gov.sg/employers/job-redesign.html 



企业发展计划 (Enterprise Development Grant)

- 通过以下三大支柱，帮助企业提升业务能力、推动研发与创新、进军海外市场：
 - 核心能力：协助企业巩固基本功能以外的业务基础
 - 创新与生产力：协助企业探索新增长领域，或寻找提高效益的方法
 - 市场准入：为有意并做好准备进军海外的企业提供支持
- 符合条件的公司可享有合格开支高达 70% 津贴资助。食品服务和零售业者在 2022 年 4 月 1 日至 2023 年 3 月 31 日期间可获得的资助高达 80%。

企发局: 6898 1800 
www.enterprisesg.gov.sg 

中小企业数码化计划 (SMEs Go Digital)

- 协助中小企业采纳科技并壮大数码实力，以充分掌握数字经济的增长契机。

资信媒体局: 6377 3800 
www.imda.gov.sg 

邻里企业数码化计划 (Heartlands Go Digital)

- 为邻里零售和餐饮业者提供可负担得起的数码解决方案，协助邻里商家开启数码化进程，壮大数码实力。

邻里企业中心: 6741 3429 
www.enterprisesg.gov.sg/hgd 





冠病疫情重创各行各业，也让不少人丢了饭碗，生活陷入困境。在这个极其艰难的时期，大家可以通过下列计划寻求经济支援，为生活纾困。让我们相互扶助，共同渡过难关。

招聘奖励计划 (Jobs Growth Incentive)

- 支持雇主持续招聘本地员工，继续为本地人才创造长期且优质的工作。
- 雇主要是在 2022 年 4 月至 9 月期间增聘符合上述条件的本地员工，每聘请一人可获 \$21,600 奖励。

国内税务局: 6351 3566 

<https://www.iras.gov.sg/schemes/disbursement-schemes/jobs-growth-incentive> 

渐进式加薪补贴计划 (Progressive Wage Credit Scheme)

- 为雇主提供过渡性薪金补助以：
 - 适应渐进式薪金模式以及本地员工薪金门槛推出后，雇主必须给低薪员工调高工资的新规定。
 - 鼓励雇主自愿调高低薪员工的工资。

国内税务局: 6351 3390 

<https://www.iras.gov.sg/schemes/disbursement-schemes/progressive-wage-credit-scheme-pwcs> 

残障人士雇佣补贴 (Enabling Employment Credit)

- 为聘用残障人士的公司提供 20% 员工薪金补贴。
- 雇主聘用的残障人士如果已持续六个月没有工作，雇主还可在聘用这名残障人士的首六个月享有额外 10% 薪金补贴。

生产力提升计划 (Productivity Solutions Grant)

- 协助公司采纳科技解决方案与器材配备以提高生产力与改善营运流程。
- 至 2023 年 3 月 31 日，符合条件的公司可享有的津贴高达 80%。

“技能创前程” 企业补助计划 (SkillsFuture Enterprise Credit)

- 符合条件的企业对企业能力发展和劳动队伍转型项目进行投资，可获得一次过的 \$10,000 补助金，以抵消高达 90% 成本开销。

企发局: 6898 1800 

www.enterprisesg.gov.sg 

税务扣除 Pg 26 - 28

嗨，阿健，
我们这些在职
父母可以获得
什么援助？

这个部分将说明您可能有资格享有的税务优惠：

- 父母/合法子女/配偶估税扣税额
- 在职母亲子女估税扣税额
- 公积金现金填补估税扣税额



善用额外支援

税务扣除

父母/残障父母估税扣税额 (Parent Relief / Handicapped Parent Relief)

- 赡养父母、祖父母、配偶父母或配偶祖父母，可享有 \$5,500 至 \$9,000 不等的扣税额。如果同住的长辈残障，扣税额增至 \$10,000 至 \$14,000 不等。多人可就照顾同一位长辈申报并分享扣税额，各方可根据商议好的扣税额比例申报扣税。

合法子女/残障子女估税扣税额 (Qualifying Child Relief / Handicapped Child Relief)

- 家长可为未满 16 岁或还在全时间念书、全年总收入不超过 \$4,000 的子女分别申报 \$4,000 估税扣税额。育有残障子女的家长，可为每个残障子女申报 \$7,500 估税扣税额。
- 配偶可根据所达成的共识，以双方商议好的比例分享估税扣税额。

配偶/残障配偶估税扣税额 (Spouse Relief/ Handicapped Spouse Relief)

- 配偶或配偶残障年收入不超过 \$4,000 或 \$5,500，可申报 \$2,000 估税扣税额。

残障兄弟姐妹估税扣税额 (Handicapped Brother/ Sister Relief)

- 照顾同住残障兄弟姐妹或配偶的残障兄弟姐妹，可享有 \$5,500 估税扣税额。

在职母亲子女估税扣税额 (Working Mother's Child Relief)

- 在职母亲（无论已婚、离婚或丧偶）可以根据孩子的出生顺序为每个孩子申报扣税，扣税率是母亲收入的 15% 至 25%。
- 在职母亲子女与合法子女/残障子女估税扣税总额以每个子女 \$50,000 为顶限。
- 个人所得税回扣以 \$80,000 为顶限。

国民服役人员估税扣税额 (自身、妻子、父母)

[NSman Relief (Self, Wife and Parent)]

- 国民服役人员自身可享有 \$1,500 至 \$5,000 不等的扣税额，另可为妻子及父母享有每人 \$750 扣税额。

去年给予的税务减免，今年也会自动计算在内。



有了这许多扣税优惠，我就能省下更多钱照顾家人了！

收入估税扣税额* (Earned Income Relief)

- 受雇者或做生意的自雇人士可享有 \$1,000 至 \$8,000 估税扣税额*，视纳税人年龄和上个估税年度申报的应纳税收入而定。
- 同样的，残障在职员工可享有介于 \$4,000 至 \$12,000 的更高扣税额*。

*纳税人可协议分享估税扣税优惠。

公积金现金填补估税扣税额 (CPF Relief for Self-Employed Persons)

强制性和自愿公积金缴交额的税务扣除以下列两项中的较低者为准：

- 估税入息的37%
- 公积金年度顶限 \$37,740

课程费估税扣税额 (Course Fees Relief)

- 为提升技能、加强受雇能力所报读的课程，可以申报课程费享有扣税优惠。
- 多少项课程、讲座、论坛不拘，不过申报扣税的课程费总额以每年 \$5,500 为顶限。

国内税务局: 1800 356 8300 
www.iras.gov.sg 

公积金现金填补估税扣税额 (CPF Cash Top-Up Relief)

- 填补您自己或您家人的公积金特别/退休户头/保健储蓄户头。
- 每年可享有高达 \$16,000 估税扣税优惠（个人和家人的估税扣税优惠分别以 \$8,000 为顶限）。

人寿保险估税扣税额 (Life Insurance Relief)

- 对象是在 2021 年自雇人士保健储蓄/自愿公积金缴交额和保健储蓄户头的自愿现金缴交率低于\$5,000，并在 2021 年自行购买人寿保险者。
- 下列较低数额项目可享有估税扣税优惠：
 - 您的公积金缴交额低于 \$5,000 的数额
 - 您自身 / 配偶人寿保险高达 7% 保险价值，或所缴付的保费
- 如果已婚男子为其妻子支付人寿保险保费，他也可申索已缴付的保费。

实用联络号码

中央公积金局	1800 227 1188	www.cpf.gov.sg
• 就业补助计划 (Workfare Income Supplement Scheme)		www.workfare.gov.sg
e2i 就业与职能培训中心	6474 0606	www.e2i.com.sg
新加坡企业发展局 (企发局)	6898 1800	www.enterprisesg.gov.sg
资讯通信媒体发展局 (资信媒体局)	6377 3800	www.imda.gov.sg
国内税务局	1800 356 8300	www.iras.gov.sg
卫生部	6325 9220	www.moh.gov.sg
• 终身健保计划	1800 222 3399	www.medishieldlife.sg
人力部	6438 5122	www.mom.gov.sg
社会及家庭发展部	6355 6388	www.msf.gov.sg
职总恒习 (NTUC Learning Hub)	6336 5482	www.ntuclearninghub.com
新加坡协助残障者自立局 (SG Enable)	1800 8585 885	www.sgenable.sg
精深技能发展局 (精深局)	6785 5785	www.skillsfuture.gov.sg
TransitLink 通联公司	1800 225 5663	www.transitlink.com.sg
新加坡劳动力发展局 (劳发局)	6883 5885	www.wsg.gov.sg
• 新心相连就业与技能配套 (SGUnited Jobs and Skills Package)		www.wsg.gov.sg/SGUnited.html
• 就业技能计划 (Workfare Skills Support Scheme)	1800 536 8333	www.workfare.gov.sg

本手册的信息由人民协会属下人民与政府联系处收集整理。

欲了解更多详情, 请联系上列相关机构。



People's Association